

CARAN D'ACHE

Genève

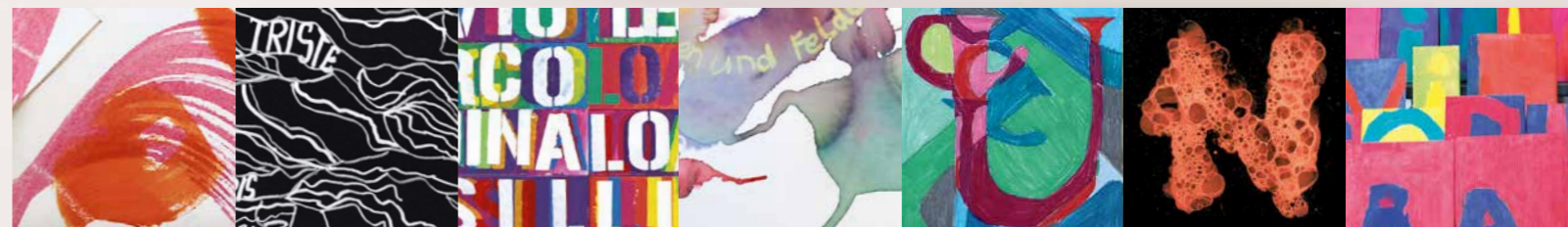


Dossier pédagogique

# ECRITURE LUDIQUE

Notre contribution à un enseignement créatif.

Réf. 100018810 / 2023



## Introduction

Depuis plus d'un siècle, le fabricant de crayons de couleur Caran d'Ache fournit aux élèves divers instruments d'écriture de qualité leur permettant d'écrire, de dessiner et d'exprimer de façon personnelle leurs expériences. Depuis 1973, les spécialistes de notre Service pédagogique ont été invités dans d'innombrables classes suisses. Ils apportent en effet un soutien aux enseignant·e·s dans le quotidien scolaire en leur proposant des cours passionnants ainsi que des dossiers pédagogiques colorés. C'est là notre contribution à un enseignement créatif.

Le présent dossier pédagogique, le dernier en date, est consacré au thème « Écriture ludique ». Il constitue aussi l'occasion de dire MERCI à l'ensemble des enseignant·e·s, élèves et parents qui nous ont accompagnés et soutenus activement au cours de ces plus de 50 dernières années ! Un grand MERCI également aux Hautes écoles pédagogiques des différents cantons avec lesquelles nous avons pu mettre en place une excellente collaboration. C'est ainsi que le support didactique « GRAFINK – Grafomotorik und Inklusion » (Hogrefe-Verlag, 2021) a vu le jour, réalisé en collaboration avec la Haute école pédagogique de Berne, entre autres. Certains contenus de cet ouvrage spécialisé ont été repris dans le présent dossier pédagogique « Écriture ludique ».

Les premiers dessins commencent par des gribouillis enfantins et fantaisistes. Les lignes encore tracées maladroitement par la main d'enfant se transforment bientôt en figures, en symboles, puis en premières lettres. Un visage ! Un cœur ! Et une inscription : Merci ! Deux êtres, un émetteur et un récepteur, entrent ainsi en communication visuelle et muette. Toute écriture est individuelle. Elle se développe à force d'entraînement et évolue avec le temps. Elle révèle bien plus que des mots : les boucles, les hampes et les jambages expriment aussi des sentiments et des émotions. Et lire une ligne manuscrite à notre attention fait toujours plaisir...

Sur les pages suivantes, vous trouverez un vaste recueil d'idées originales et stimulantes pour enseigner, fruit de plus de deux ans de travail, élaborées spécialement pour vous par notre Service pédagogique, en collaboration avec des enseignant·e·s et des classes scolaires.

Bonne lecture !

Avec nos salutations colorées,

L'équipe de formation Caran d'Ache

## Légende

Les couleurs rouge, bleu et jaune indiquent l'âge des élèves avec lesquels les différents exemples didactiques ont été réalisés. Il est bien sûr possible de réaliser ces travaux avec des enfants plus âgés ou plus jeunes, voire avec des adolescent·e·s, en les adaptant légèrement.

- Premier cycle (école infantine, premier cycle primaire)
- Deuxième cycle (deuxième cycle primaire)
- Troisième cycle (secondaire I)

carandache.com

## Mentions légales

**Conception** Simone Hauck, Peter Egli, Petra Silvant, Caran d'Ache  
**Rédaction** Petra Silvant, Adrian Weber, Caran d'Ache, Iris Diem  
**Réalisation graphique et mise en page** Peter Egli, Caran d'Ache  
**Photos** Pierre Marti

La plupart des exemples didactiques ont vu le jour dans le cadre de journées créatives menées dans diverses écoles suisses. Nous tenons à remercier chaleureusement l'ensemble des enseignant·e·s et des élèves pour leur participation :

École primaire Mels (SG) / École primaire Toffen (BE) /  
École primaire St. Antoni (FR) / École Catholique du Chablais Aigle (VD) /  
Freie Schule Winterthour (ZH) / École primaire La Tanne (BE) /  
École primaire Linthal (GL) / École primaire Benken (SG)



Service pédagogique  
**CARAN D'ACHE**  
Genève



## Parcours historique Sur les traces de nos ancêtres

Plusieurs stations de travail permettent aux élèves de découvrir les signes utilisés autrefois pour communiquer. Différentes écritures ont vu le jour dans différentes régions du monde. Elles se sont développées à partir du langage visuel. Au fil des millénaires, certaines écritures ont évolué puis disparu, tandis que d'autres sont devenues celles que nous utilisons aujourd'hui. Une écriture est un système de signes inscrits sur un support qui permet de transmettre un message à travers le temps et l'espace, à condition que le récepteur ou la réceptrice soit en mesure de décoder ce système. Il existe trois grandes catégories d'écritures : les systèmes alphabétiques, les systèmes syllabiques et les systèmes logographiques. Beaucoup d'écritures sont des formes mixtes appartenant à ces trois catégories. Nos ancêtres utilisaient d'autres formes de communication. Les instruments d'écriture et les couleurs étaient rares, car ils devaient les fabriquer eux-mêmes, avec plus ou moins de difficultés, à partir des matières premières disponibles dans leur région. De nos jours, notamment grâce à Caran d'Ache, les élèves disposent d'instruments d'écriture prêts à l'emploi tels que stylos bille, stylos plume, crayons graphite, couleurs et encres.

### Peintures rupestres (environ 4000 ans av. J.-C.)

**Mots-clés :** âge de pierre, peinture sur parois, art préhistorique, représentations les plus anciennes  
**Atelier 1 :** imitation de l'art rupestre. Les élèves dessinent et peignent des motifs caractéristiques de l'âge de pierre (mammouth, cheval, chasseur, main, etc.). Leur propre main leur sert de modèle pour créer un pochoir. Ils appliquent les couleurs en partant du pochoir sur le papier. La main apparaît en négatif. Ils utilisent des pastels secs et des fusains naturels sur du papier à grain rugueux, de couleur ocre.

### Écriture cunéiforme (de 3400 ans av. J.-C. au I<sup>er</sup> siècle de notre ère)

**Mots-clés :** Sumériens, Mésopotamie (Asie antérieure), petits triangles, tablettes d'argile, mine de plomb  
**Atelier 2 :** écriture du nom en graphie cunéiforme sur une tablette d'argile. Les élèves commencent par abaisser l'argile au rouleau sur un support. À l'aide d'un crayon, ils gravent de petits triangles dans l'argile tendre qu'ils laissent ensuite durcir. On mettra à leur disposition différents modèles de syllabaires cunéiformes.

### Hiéroglyphes (de 3200 ans av. J.-C. à l'an 394)

**Mots-clés :** Égypte ancienne, caractère idéographique, gravure dans la pierre, puis rouleau de papyrus, déchiffrement en 1822 seulement  
**Atelier 3 :** brève histoire en images. Sur un papier A3 fin, coupé en deux dans le sens de la longueur (pour pouvoir être facilement roulé), les élèves dessinent des hiéroglyphes selon le modèle à l'aide d'un FIBRALO BRUSH noir. Ils peuvent aussi imaginer leurs propres hiéroglyphes, et entourer les mots importants (honneur autrefois réservé aux noms des pharaons). On mettra à leur disposition en guise de modèle des signes représentant des mots, des syllabes et des lettres. Le papier portant les inscriptions pourra être conservé sous forme de rouleau fermé par un nœud en raphia.

### Écriture manuscrite (plume et encrier) (du VI<sup>e</sup> siècle à 1920 env.)

**Mots-clés :** Europe, roseau, puis plume d'oiseau (plume d'oie), parchemin (peau d'animal étirée), encre (eau et suie), à partir de 1830, production de masse de plumes en argent et en acier  
**Atelier 4 :** entraînement à la calligraphie, une sorte de lettrage. Les élèves ont à leur disposition des modèles d'onziale, d'écriture gothique, d'écriture bâtarde ou de Kurrent. Ils fabriquent leur propre plume à partir d'une baguette en bois et d'une canette en alu (consulter sur Internet : « Fabriquez votre ColaPen »). On pourra aussi mettre à leur disposition des plumes d'oie (taillées en biseau et fendues). Les élèves utilisent de l'encre prête à l'emploi (ouvrir des cartouches d'encre à l'aide d'un cure-dents et les vider dans des petits pots).

### Imprimerie avec composition au plomb (du Moyen Âge à 1950 env.)

**Mots-clés :** vers 1440, Johannes Gutenberg, imprimerie moderne, caractères métalliques mobiles (composition au plomb), encre d'impression, Bible à 42 lignes, reproduction rapide des médias anciens, assemblages de caractères en plomb : Fraktur (courbes brisées), Antiqua (arrondis), linéale (sans sérif), italique (inclinaison vers la droite)  
**Atelier 5 :** travail de groupe. Composition de lettres permettant d'écrire une courte phrase. Chaque groupe crée plusieurs lettres qui seront ensuite mises à disposition. Certaines lettres telles que X, Y et Z peuvent être ignorées. Les tampons sont réalisés à partir de caoutchouc mousse collé sur du carton ou, version classique, en pommes de terre. Un bout de gant de toilette imbibé de GOUACHE ECO placé dans une coupelle sert de tampon encreur. Il ne reste plus qu'à colorer les lettres et à tamponner.

### Typographie moderne (aujourd'hui : design de communication)

**Mots-clés :** 1808 : première machine à écrire, 1947 : IBM SSEC (ordinateur hybride), années 50 : production en série d'ordinateurs commerciaux, à partir de 1970 : photocomposition, police numérique, 1975 : ordinateur portable IBM, Adrian Frutiger, typographe suisse créateur des polices linéales modernes (sans sérif), Frutiger, Univers, 1984 : Apple, convivialité améliorée, à partir de 1985 : typographie pour écran, police PostScript (vectorielle), 1991 : police bitmap (matricielle)  
**Atelier 6 :** création d'un anagramme ou d'un haïku à l'ordinateur. Les élèves réalisent une composition typographique au format A4 à partir de différentes polices d'écriture. Il s'agit de prendre conscience des différentes polices d'écriture, de la taille des caractères (points), de l'espace entre les lignes (interligne) et de l'espacement des caractères (crénage). Les caractères peuvent être agencés de gauche à droite (horizontalement) et de haut en bas (verticalement). L'essentiel est d'obtenir un résultat de conception harmonieuse et bien lisible. Les élèves pourront ensuite imprimer leur réalisation.





#### Matériel

FIBRALO BRUSH (feutres aquarellables)

Surligneurs fluo

Encres en petit pot ou en cartouches

GOUACHE ECO (peinture liquide)

STYLE BILLE 825

Crayon graphite

Papier à dessin A3 blanc

Carton alvéolaire de différentes épaisseurs

ACRYLIC (peinture acrylique) pour le carton alvéolaire

Outils d'écriture : cure-dents, spatules à raclette, bâtons de balsa, pipettes, etc.

Exemples : deuxième cycle, St. Antoni (FR)

## Relief mural de bandes écrites Composition en 3D sur carton alvéolaire

Dans cette réalisation, le texte sert de remplissage. Ce n'est pas ce qui est écrit qui compte, mais l'instrument utilisé pour écrire. Tous les élèves écrivent le même texte, mais à l'aide d'instruments différents tels que des bâtons de balsa, des spatules à raclette, des cure-dents, des FIBRALO BRUSH, des pipettes et autres. Ils peuvent aussi fabriquer leur propre stylo plume à partir d'une canette de soda (instructions sur Internet : « Fabriquez votre ColaPen »). Pour écrire, ils utilisent de l'encre de Caran d'Ache, de la GOUACHE ECO en flacon diluée, des stylos bille et des surligneurs. Il est préférable de faire découper le carton alvéolaire au préalable. Les élèves peuvent le peindre en clair ou en foncé sur les côtés. Il est indispensable de jouer avec sa propre écriture et de tester ces « curieux » instruments sur du papier avant de se lancer dans le travail d'écriture expérimental. Les élèves réalisent leur travail définitif en rédigeant des blocs de texte sur du papier à dessin A3 lisse au format portrait, à l'aide d'un maximum d'instruments d'écriture différents. Les blocs sont préalablement légèrement délimités au crayon graphite et ne doivent pas dépasser 10 cm de large. Pour créer une certaine harmonie de couleurs, un même texte n'utilise par exemple que des nuances de bleu.

Les feuilles remplies sont découpées en bandes dans le sens de la longueur, le long du texte, et collées sur le carton alvéolaire. Les cartons sont ensuite alignés dans une composition en relief, puis collés sur une planche en bois. Les écritures et les couleurs forment un relief mural accrocheur.





Verser de l'eau et quelques gouttes de produit à vaisselle dans un récipient. Souffler dans la paille jusqu'à ce qu'une mousse se forme. Prélever la mousse à la cuillère et la déposer sur une feuille de papier en formant une lettre.



Exemples : deuxième cycle, Mels (SG)

## Lettres en bulles de savon Jouer avec l'eau colorée et l'air

Avant de se lancer dans cet exercice ludique dont le but est d'améliorer la motricité fine, on recouvrira le plan de travail et éventuellement le sol. Il est conseillé aux élèves de porter un tablier. En effet, quand les bulles de savon colorées s'envolent et éclatent, elles laissent des traces.

Dans plusieurs récipients relativement grands, verser différentes nuances de GOUACHE ECO, de l'eau et quelques gouttes de produit vaisselle. Les élèves soufflent dans une paille pour faire mousser le liquide et créer des bulles. Ils prélèvent ensuite la mousse à l'aide d'une cuillère à soupe et la déposent sur une feuille de papier à dessin A4. Ils forment alors des lettres en mousse. On utilisera des nuances claires sur du papier foncé et des nuances foncées sur du papier blanc. Dès que la mousse a séché, on peut assembler les feuilles de papier et écrire ainsi des mots en bulles de savon.

- Matériel**
- GOUACHE ECO (peinture liquide)
- Pailles
- Produit vaisselle
- Cuillère à soupe
- Papier à dessin A4 blanc et noir
- Matériel de protection

Toucher et visualiser des objets se trouvant dans une pochette. Faire des recherches sur ordinateur. Choisir la police, les couleurs et les structures de manière à visualiser le mot choisi du mieux possible et de sorte que l'image puisse être lue.



## Mots en images Visualiser des substantifs

Pour s'échauffer, les élèves doivent toucher de petits objets enfermés dans des pochettes en tissu et essayer ensuite de visualiser leurs sensations en les dessinant au PRISMALO ou au FIBRALO. Pour pouvoir effectuer ensuite des recherches sur les motifs, la classe doit disposer d'un ou deux ordinateurs. Les élèves peuvent imprimer leurs matériaux ou motifs et s'en servir comme modèle. Puis, ils se lancent dans le dessin. Ils peuvent choisir un sujet qui les intéresse, tout en réfléchissant à certains aspects. Prenons l'exemple du « bois » comme motif : comment représenter les caractéristiques du bois ? Quel type d'écriture convient au mot « bois » ? Comment représenter les différentes lettres : avec des planches clouées ou avec une rondelle de bois ? Dans sa représentation visuelle, le mot doit rester lisible.

Après avoir esquissé le mot au crayon sur une feuille de papier à dessin A3, les élèves passent à la réalisation de leur image. Ils doivent alors avoir accès à un vaste choix d'instruments (couleurs aquarellables et permanentes) et de papiers. Ils choisiront les couleurs et les structures de manière à traduire du mieux possible le mot en un message visuel et de sorte que l'image puisse être lue.

■ Exemples : deuxième cycle, St. Antoni (FR)



### Matériel

PRISMALO (crayons de couleur aquarellables)  
NEOCOLOR I et II (pastels à la cire permanents et aquarellables)  
NEOPASTEL (pastels à l'huile)  
GOUACHE (boîte de peinture en tablettes)  
Papier à dessin A3,  
éventuellement papiers colorés  
Crayon graphite, gomme, pinceau

carandache.com



## Pochoirs colorés Peindre son prénom

On commencera par organiser la classe. Il faudra prévoir un station de travail pour la distribution des couleurs et un atelier de nettoyage et de séchage des pochoirs (que les élèves réaliseront eux-mêmes, pour éviter d'avoir à acheter des caisses de lettres onéreuses). Les lettres faites sur feuille plastique devront être lavées et séchées après chaque utilisation afin d'éviter les taches et les bavures. Cet exercice permet aux élèves d'acquérir des aptitudes motrices et d'apprendre à mélanger les couleurs (quelles couleurs primaires permettent d'obtenir du vert, du violet et du orange par exemple). L'enseignant·e découpe des bandes de carton horizontales sur lesquelles les élèves appliqueront une première couche de peinture ACRYLIC blanche. Les bandes doivent dépasser les lettres-pochoirs de 1 à 2 cm. Lorsque les bandes de carton sont sèches, les élèves peignent au pinceau des dégradés de couleur (par exemple du jaune au rouge) à l'aide des trois couleurs primaires ACRYLIC.

Le moment est maintenant venu de fabriquer les lettres-pochoirs pour les prénoms. Il est possible de photocopier les lettres et de les reproduire sur un transparent à l'aide d'un marqueur permanent fin. Les lettres devront ensuite être découpées au cutter. Certains élèves auront éventuellement besoin d'aide. Il est important de tracer une ligne de base et de bien marquer la face avant afin d'éviter que les pochoirs ne soient placés à l'envers. La ligne de base aidera les élèves à positionner les lettres. Les élèves peignent tout d'abord les lettres en couleur au pochoir sur la bande de carton, à l'aide de petites éponges. Ensuite, ils répètent l'opération à la peinture blanche, en décalant éventuellement légèrement les lettres-pochoirs. Cela permet de faire ressortir les prénoms en contraste sur le fond coloré. Les bandes avec les prénoms achevés sont ensuite alignées côte à côte, de manière à former une immense ribambelle multicolore. Si l'on choisit de placer les bandes les unes au-dessus des autres, on obtiendra une sorte de « bloc ».

Appliquer une sous-couche blanche sur les bandes de carton, peindre le dégradé choisi, positionner le prénom à l'aide des pochoirs en feuille plastique et le tamponner en couleur.

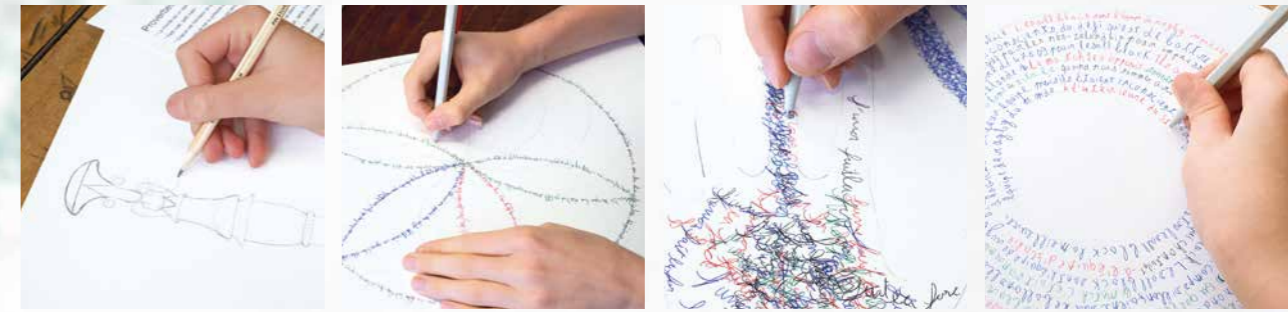
### Matériel

ACRYLIC (peinture acrylique)  
Bandes de carton  
Transparents pour les pochoirs ou caisses de lettres  
Pinceaux plats  
Petites éponges  
Cutter, support de découpe  
Feutre permanent  
Chiffon  
Matériel de protection

Exemples : deuxième cycle, St. Antoni (FR)



Dessiner un motif à l'aide d'une règle, d'un compas et d'une équerre. Écrire le texte préparé sur les lignes tracées au crayon de façon à recouvrir ces dernières. Les passages plus denses créent une impression de volume.

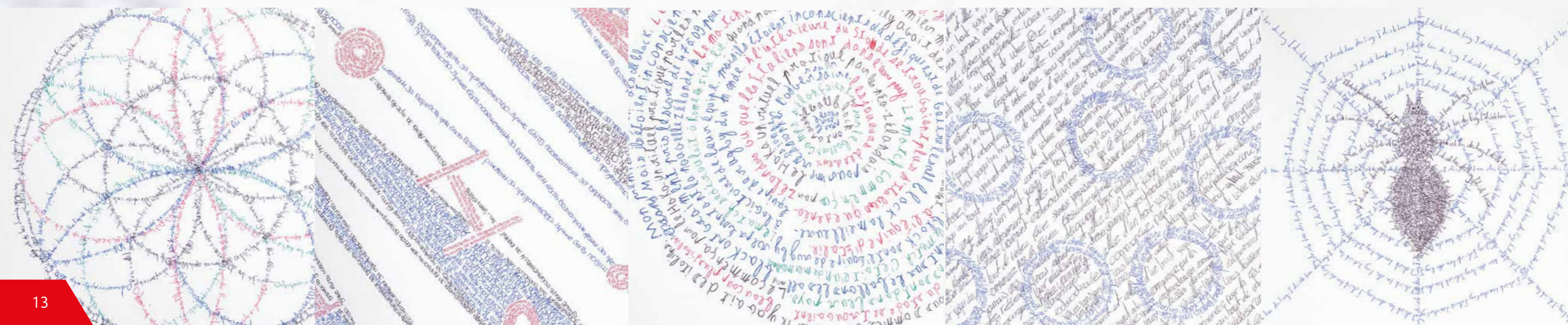


## Typographie manuscrite Rédiger des images au stylo bille

Au préalable, les élèves choisissent une devise (poétique) ou une pensée. Il s'agit maintenant de réaliser une composition visuelle et typographique, en mettant le texte et l'image en relation. Avec un crayon graphite HB ou 2H (un peu plus dur), et si besoin à l'aide d'une règle, d'un compas et d'une équerre, les élèves esquissent leur motif sur un papier à dessin A3 lisse. Ils inscrivent ensuite leur texte sur ces lignes. Ils ont à leur disposition des STYLOS BILLE 825 dans les quatre couleurs. Durant la réalisation, il est conseillé de protéger le dessin en plaçant une feuille de papier pour photocopies A4 vierge sous la main qui écrit.

Il est possible d'aligner, de superposer, de croiser et d'enrouler les lignes d'écriture. Les passages plus denses créent une impression de volume. Pour conserver une écriture cursive régulière sur une grande surface, il est conseillé d'indiquer au préalable l'inclinaison des lettres par des traits au crayon graphite. Une fois la typographie manuscrite achevée, seul le texte écrit doit être visible. C'est pourquoi, après un bref temps de séchage, on gomméra toutes les lignes d'esquisse. La réalisation de ces typographies manuscrites poétiques, ornementales ou figuratives demande une certaine persévérance de la part des élèves.

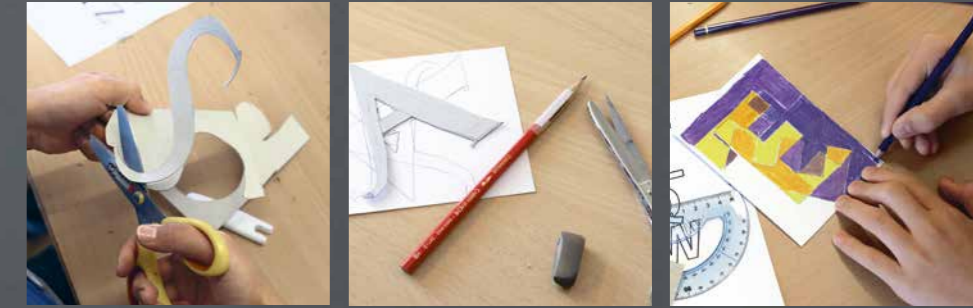
Exemples : troisième cycle, Aigle (VD)



### Matériel

STYLO BILLE 825  
Papier à dessin A3 lisse  
Papier pour photocopies A4  
Crayon graphite, gomme  
Règle, compas, équerre





Dessiner des lettres sur du carton fin et les découper. Positionner la même lettre plusieurs fois dans tous les sens sur la carte A6 blanche. Colorier au crayon de couleur les multiples surfaces qui se chevauchent en utilisant le contraste choisi.

## Composition de lettres Surfaces multicolores

À l'aide des modèles d'alphabet disponibles dans différentes polices, les élèves choisissent une lettre et la dessinent sur un morceau de carton fin du même format (A6) que la carte de correspondance destinée à la réalisation finale. Les élèves découpent la lettre aux ciseaux. L'intérieur de la lettre, par exemple le « B », doit être évidé au cutter. La lettre en carton découpée sert maintenant de pochoir. Les élèves positionnent cette lettre à plusieurs reprises dans tous les sens sur la carte blanche et en tracent à chaque fois le contour au crayon graphite. De nombreuses surfaces qui se chevauchent apparaissent.

Pour les couleurs, on travaille sur les contrastes : clair-foncé, complémentaire, froid-chaud, lumineux-terne. L'enseignant-e explique ces contrastes. Le coloriage s'effectue à l'aide de crayons de couleur permanents PABLO qui seront mis à disposition dans le plus grand nombre possible de nuances. Les élèves colorient chaque surface d'une seule couleur en appuyant bien. La « lettre principale » doit être bien lisible et bien ressortir de la composition. Les élèves peuvent ensuite former des mots au tableau en assemblant les cartes achevées.

### Matériel

PABLO (crayons de couleur permanents)  
Crayon graphite  
Gomme  
Cartes de correspondance A6  
Modèles d'alphabet  
Carton fin  
Ciseaux  
Cutter, support de découpe

■ ■ Exemples : premier et deuxième cycles, Mels (SG)





Exemples : deuxième cycle, Mels (SG)

## Lignes d'écriture biscornues Paysages de mots

Cet exercice utilise trois formes de lignes biscornues, donnant le jour à trois paysages de mots différents, pleins de dynamisme et de vie.

Variante 1 : Les élèves tracent des lignes irrégulières à l'aide d'un feutre FIBRALO argenté ou doré sur une feuille de papier A4 noir. L'écartement entre les lignes doit varier. Tout en traçant leurs lignes, les élèves tournent régulièrement le feutre, ce qui donne de la variété au dessin. Ils inscrivent ensuite des prénoms, des substantifs ou des adjectifs entre les lignes, pour créer leur paysage de mots.

Variante 2 : Les élèves tracent des lignes irrégulières sur un papier à dessin A4 blanc au feutre FIBRALO. Ils écrivent des mots entre les lignes et aspergent le papier d'eau. Certaines parties de l'image se troublent et le paysage de mots se transforme en paysage onirique.

Variante 3 : Les élèves peignent une aquarelle en mouillé sur mouillé avec de l'encre colorée sur un papier aquarelle A4 blanc. Une fois l'aquarelle sèche, ils tracent des lignes irrégulières au FIBRALO et inscrivent des mots entre elles. Ils colorient entièrement certaines espaces intercalaires en utilisant des feutres FIBRALO de différentes couleurs. Un paysage de mots coloré voit le jour, caractérisé par des « champs de couleur » prononcés.



Variante 3 : vaporiser de l'eau sur les lignes irrégulières tracées au feutre, colorier entièrement certaines surfaces ou tracer des lignes irrégulières sur un fond d'aquarelle en mouillé sur mouillé.

**Matériel**  
 FIBRALO, FIBRALO or/argent  
 (feutres aquarellables)  
 Encres de couleur  
 Papier à dessin A4  
 Papier à dessin A4 noir  
 Papier aquarelle A4  
 Vaporisateur d'eau  
 Pinceau et gobelet d'eau

## Lettres sur pied Scrabble en couleurs



Exemples : premier cycle, St. Antoni (FR)

En guise de préparation, l'enseignant·e récupère un grand nombre de cartons solides et les découpe, en gardant un côté du carton plus le rabat (qui servira de pied). Plus tard, ce support en carton sera stabilisé à l'aide d'un triangle collé dans l'angle intérieur. Ce « scrabble en couleurs » permettra aux élèves de découvrir notamment que les couleurs sont plus lumineuses sur fond blanc. Les élèves écrivent leur prénom sur un « brouillon ». Une lettre sur deux du prénom sera peinte sur une première couche de blanc. Les élèves déterminent donc lors de cette étape quelles lettres vont recevoir une couche d'apprêt blanche. Ils choisissent également les deux couleurs ACRYLIC dans lesquelles ils peindront leurs lettres. Ils tracent en grand toutes les lettres de leur nom au crayon de couleur blanc ou au crayon graphite sur les cartons.

L'enseignant·e divise ensuite la classe en deux. Un groupe peint les cartons à la peinture ACRYLIC blanche, l'autre groupe peint les lettres directement dans la nuance choisie à l'aide d'un pinceau large. Dès que l'apprêt blanc est sec, les élèves peignent des lettres en couleur sur ces cartons également. À l'aide d'un pinceau plus fin, ils peignent le tour des lettres colorées en utilisant la deuxième couleur choisie, la couleur contrastante. Quand tout est sec, les élèves replient le rabat des cartons pour que les lettres tiennent debout et ils fixent le triangle dans l'angle intérieur à l'aide du ruban de masquage et du pistolet à colle. Le jeu peut commencer : les lettres sur pied permettent de former des noms d'animaux, de plantes, de pays et de marques, voire de courtes phrases, et même d'écrire à la verticale dans un escalier.

### Matériel

- ACRYLIC (peinture acrylique)
- PRISMALO (crayons de couleur aquarellables)
- Grandes boîtes en carton
- Ruban de masquage
- Pistolet à colle
- Pinceaux de différentes largeurs
- Palettes
- Gobelets d'eau
- Matériel de protection



Écrire les prénoms sur un papier brouillon et marquer les lettres qui seront d'abord peintes en blanc (une lettre sur deux seulement). Peindre les lettres dans la nuance souhaitée à l'aide d'un pinceau large. Peindre le fond à l'aide d'un pinceau plus fin. Coller le triangle dans l'angle à l'aide du pistolet à colle et du ruban de masquage. La partie de « scrabble » peut commencer !



Écrire sur un grand rouleau de papier à l'aide de différents outils de peinture. Sélectionner un détail de format A4 à l'aide d'un passe-partout. Écrire une lettre de remerciement au dos de la partie sélectionnée. Fermer la lettre pliée à l'aide du timbre et de l'étiquette comportant l'adresse.

## Lettrage pictural Lettre de remerciement

Les élèves choisissent une personne qu'ils aimeraient remercier (à l'occasion de la fête des Mères par exemple, ou de Noël). Sur un rouleau ou une grande feuille de papier fin et lisse, ils inscrivent des mots et ceux qui y sont associés.

Pour le « lettrage » (qui consiste à ne pas écrire les lettres, mais à les dessiner), ils utilisent différents outils de peinture, tels que des pinceaux en soie larges ou fins ou des bâtons de balsa. Les élèves écrivent leurs mots dans une ou deux nuances de la palette ACRYLIC. Ils peuvent ajouter une deuxième couche de mots au NEOCOLOR I blanc. À l'aide d'un passe-partout de format A4, ils sélectionnent un détail de la feuille peinte et découpent la surface choisie. Les parties de mots coupées deviennent des éléments de design créatifs. Deux FIBRALO BRUSH assemblés permettront aux élèves d'écrire en double sur la feuille A4. Pour ce faire, ils choisissent deux nuances assorties et inscrivent par exemple « Je t'aime » ou « Pour ma chère maman ». Sur le verso vierge de la feuille A4, les élèves rédigent leur lettre de remerciement à l'aide d'un STYLO BILLE 825 bleu, vert, rouge ou noir. Elle doit comporter la date, la formule d'appel, trois motifs de remerciement, les salutations et la signature. La lettre de remerciement terminée est pliée selon une technique spéciale. Le timbre et l'étiquette comportant l'adresse sont placés de manière à fermer la lettre, afin qu'elle ne puisse pas s'ouvrir pendant l'acheminement.

### Matériel

STYLO BILLE 825  
ACRYLIC (peinture acrylique)  
FIBRALO BRUSH  
(feutres aquarellables)  
NEOCOLOR I  
(pastels à la cire permanents)  
Rouleau de papier fin blanc  
Palettes, gobelets d'eau  
Pinceaux de différentes largeurs  
Instruments de peinture  
Timbres, étiquettes pour adresse  
Matériel de protection

carandache.com



Exemples : deuxième cycle, Toffen (BE)



## Explosions de mots Rencontre de la BD et du Pop Art

Dans un premier temps, les élèves choisissent un mot évoquant un son sur lequel ils vont travailler. On retrouve ce genre d'exclamations (appelées onomatopées) dans les bandes dessinées. Des exemples peuvent être cherchés sur l'ordinateur. Il s'agira ensuite de visualiser le bruit ou le son choisi de la manière la plus parlante possible.

Pour commencer, l'onomatopée sélectionnée est mise en scène en couleur. Pour ce faire, les élèves remplissent plusieurs feuilles de papier à dessin A3 d'une seule couleur de peinture ACRYLIC (permanente après séchage) ou GOUACHE ECO (reste diluable à l'eau), à l'aide d'un pinceau ou d'une spatule. Une fois la peinture sèche, les feuilles sont agencées les unes sur les autres. Les élèves découpent les formes appropriées et tracent leurs contours au feutre noir, de préférence au feutre permanent. La couche inférieure doit ressembler à un soleil avec de larges rayons. Pour obtenir un effet de trame (à la manière de l'artiste de Pop Art Roy Lichtenstein), il faut inclure au moins une surface recouverte de points noirs. Les élèves reproduisent l'onomatopée sur un papier transparent à la fenêtre et la décalquent au crayon graphite sur l'un des papiers colorés. Ils repassent ensuite le contour de l'onomatopée au feutre noir.

Pour finir, ils découpent de petites entretoises en carton qu'ils collent entre les différentes feuilles de papier coloré afin de donner du relief à l'ensemble. Les surfaces colorées se détachent et renforcent le caractère dynamique des explosions de mots.

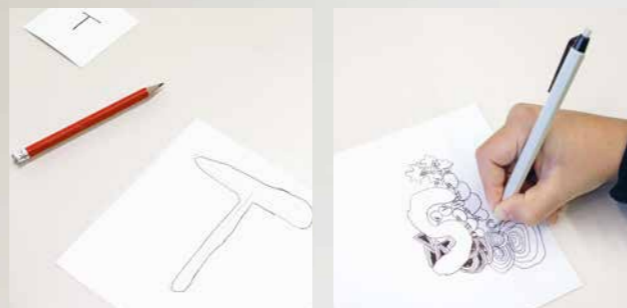
■ Exemples : deuxième cycle, Toffen (BE)



Commencer par choisir un mot évoquant un bruit. Peindre les différentes couches dans des nuances assorties et les découper. Décalquer l'onomatopée à la fenêtre et la reproduire sur le dernier papier coloré. Toutes les formes découpées sont entourées en noir, puis empilées et assemblées à l'aide de petites entretoises. Les couches de papier forment un relief.

### Matériel

- GOUACHE ECO (peinture liquide) ou ACRYLIC (peinture acrylique)
- Crayon graphite, gomme
- Papier à dessin A3
- Carton 30 cm x 30 cm
- Papier transparent pour décalquer
- Ciseaux
- Spatule (vieilles cartes cadeaux, cartes de téléphone)
- Pinceau
- Bouts de carton en guise d'entretoises
- Feutres noirs, éventuellement marqueurs
- Ordinateur pour faire des recherches
- Matériel de protection



Dessiner sa lettre préférée au crayon graphite, puis en tracer le contour au stylo bille. Ajouter différents motifs en procédant de l'intérieur vers l'extérieur.

**Matériel**

- STYLO BILLE 825 noir
- Papier à dessin lisse de 15 cm x 15 cm
- Crayon graphite, gomme
- PRISMALO (crayons de couleur aquarellables)

## Inspiration Zentangle® Lettres fantaisie relaxantes

Originare des États-Unis, le Zentangle® est une méthode consistant à dessiner des motifs simples, qui ne nécessitent aucun talent particulier. N'importe qui peut rapidement dessiner ces motifs à la portée de tous. Cette technique éveille la créativité de chacun. Chaque trait crée une nouvelle œuvre d'art qui inspire et suscite l'admiration.

Les élèves tracent d'abord leur lettre préférée au crayon graphite sur un papier à dessin carré de 15 cm de côté. À l'aide d'un STYLO BILLE 825 noir, ils tracent le contour de la lettre, en laissant une marge entre le trait au crayon et le trait au stylo. Ils décorent ensuite leur lettre, en procédant de l'intérieur vers l'extérieur. L'enseignant·e dessine avec ses élèves le début du motif partant de la lettre. Les motifs Zentangle® étant créés pas à pas devant les élèves, ces derniers peuvent s'appuyer sur ces modèles en toute relaxation. Ils ne copient toutefois que le processus, pas l'image. De cette manière, on obtient des résultats individuels : chaque élève crée sa propre œuvre d'art. Peu à peu, ils prendront confiance en eux et seront bientôt capables d'imaginer leurs propres motifs. Certaines surfaces peuvent éventuellement être coloriées aux crayons de couleur PRISMALO.





Pour ouvrir les cartouches, utiliser un cure-dents en bois qui servira plus tard à écrire. Peindre plusieurs bandes horizontales de différentes couleurs, dont le bleu roi, car seule cette nuance réagit à l'effaceur. Enlever le surplus d'encre avec du papier absorbant. Écrire au stylo plume dans les couleurs. Puis écrire d'autres mots à l'effaceur sur le papier bien sec.

## Écrire à l'encre en positif et en négatif Paysages d'écritures

La technique du mouillé sur mouillé consiste à peindre ou écrire au pinceau et à l'encre de couleur issue de cartouches sur du papier aquarelle A4 mouillé. Pour ouvrir les cartouches d'encre, on utilisera un cure-dents en bois qui servira plus tard à écrire. Les élèves se préparent en rédigeant une courte histoire personnelle.

Ils commencent par peindre des bandes horizontales de différentes couleurs, dont le bleu roi, car seule cette nuance réagit à l'effaceur. Ils relèvent ensuite le papier portant l'encre liquide en le tenant à la verticale pour que les couleurs se mêlent et créent de surprenants dégradés. Le surplus d'encre peut être enlevé avec du papier absorbant. À l'aide d'un stylo plume, les élèves inscrivent les phrases qu'ils ont préparées à l'encre bleue sur le papier encore mouillé. Le papier séchant au fur et à mesure qu'ils écrivent, les mots s'estompent de moins en moins. Lorsque le papier est entièrement sec, les élèves inscrivent d'autres mots ou d'autres phrases à l'effaceur. Ce texte apparaît en négatif, c'est-à-dire qu'il est plus clair que le fond. En fonction du mélange d'encres, les mots et les phrases apparaissent dans différentes nuances de couleurs.

Exemples : troisième cycle, Linthal (GL)



**Matériel**  
Cartouches  
Stylo plume  
Effaceur  
Cure-dents  
Papier aquarelle A4  
Palettes  
Pinceau  
Papier absorbant

carandache.com

## Dessin au feutre

### Noms en perspective

Les élèves esquissent un mot bref au crayon graphite, leur prénom par exemple, sur une feuille de papier à dessin A4 blanc et lisse. Les lettres ne doivent pas dépasser 8 cm de haut. Il doit y avoir suffisamment de place tout autour pour les entourer, leur donner de la profondeur et dessiner un arrière-plan. Il est important de dessiner des lettres larges et de les faire se chevaucher. Pour ce faire, le plus simple est de dessiner la première lettre au premier plan et de faire « passer » les autres lettres derrière. Les élèves repassent les contours de l'inscription au feutre foncé FIBRALO BRUSH. Ils colorient le devant des lettres de haut en bas dans différentes couleurs, en appliquant le même principe de coloration à toutes les lettres du mot. La pointe très fine du FIBRALO BRUSH permet un coloriage d'une grande précision.

Le moment est venu d'ajouter la perspective. Les élèves tracent d'abord les lignes de fuite derrière le mot au crayon graphite. La perspective cavalière (avec un angle à 45 degrés par exemple) est idéale pour les élèves plus jeunes. Ils dessinent ensuite les parties obliques de leurs lettres sur la base de ce tracé préliminaire. En posant la pointe du FIBRALO BRUSH bien à plat, ils obtiennent des lignes épaisses. Les surfaces créées par l'ajout de perspective doivent être réalisées dans des couleurs différentes (par exemple côté : rouge-orange, dessus : rouge-violet). Cela permet de mieux souligner le volume des lettres. Pour finir, les élèves repassent les contours de l'inscription au moins deux fois pour l'épaissir. Grâce au FIBRALO BRUSH, il est possible de créer rapidement un arrière-plan : il suffit de dessiner de petits rectangles en appuyant la pointe positionnée bien à plat pour faire apparaître des confettis !

**Matériel**  
 FIBRALO BRUSH  
 (feutres aquarellables)  
 Crayon graphite  
 Gomme  
 Papier à dessin A4



Dessiner des lettres bien larges au crayon et repasser les contours en couleur. Colorier le devant des lettres. Tracer les lignes de fuite et ajouter la perspective. Tracer deux fois les contours du mot de manière épaisse. Poser la pointe du Fibralo Brush bien à plat et appuyer pour dessiner de petits rectangles. Vive les confettis !

Exemples : troisième cycle, Aigle (VD) / Winterthur (ZH)







Utiliser des caisses de lettres ou des lettres sur feuille en plastique faites maison en guise de pochoirs. Appliquer un dégradé de plusieurs couleurs dans les lettres à l'aide d'une petite éponge.

Graver l'inscription sur le polystyrène à l'aide d'un pinceau en soie. Travailler impérativement en plein air et avec grande prudence ! Peindre uniformément le cliché et le maintenir éventuellement humide en vaporisant de l'eau dessus. Imprimer soigneusement le t-shirt à l'endroit souhaité.



Exemples : deuxième cycle, St. Antoni (FR)

#### Matériel

ACRYLIC (peinture acrylique)  
T-shirt, carton à placer à l'intérieur  
Modèles de lettres  
Transparent, polystyrène  
Crayon graphite, marqueur permanent  
Papier de brouillon  
Cutter, clous  
Ruban de masquage  
Diluant nitrocellulosique, récipient en verre  
Pinceau en soie, petite éponge

## Peinture au pochoir et impression sur tissu Personnaliser un t-shirt

Les deux versions de cette activité utilisent des peintures ACRYLIC. Celles-ci étant diluables, les outils utilisés peuvent être lavés à l'eau. La couleur très finement broyée pénètre bien dans le tissu. Les t-shirts ainsi peints peuvent donc être lavés en machine et ne déteignent pas. Il convient de privilégier les nuances couvrantes pour les tissus foncés. Placer un carton lisse dans le t-shirt avant de commencer.

En guise de préparation, les élèves choisissent des initiales, un sigle ou un mot bref qui leur parle. Pour se familiariser avec la manipulation des outils et de la peinture liquide, ils feront d'abord des essais sur papier. Pour la version imprimée, récupérer au préalable des morceaux de polystyrène suffisamment épais.

#### Pochoirs

Des caisses de lettres peuvent servir de pochoirs si disponibles. Dans le cas contraire, il est possible de découper les lettres dans des transparents (attention à fixer les vides dans les lettres). Les élèves peignent les lettres au pochoir à l'aide d'une petite éponge en dégradé de deux à trois couleurs. Les pochoirs sont ensuite lavés et séchés, afin de pouvoir être réutilisés sans faire de bavures. La lettre peinte a l'allure d'un logo.

#### Impression au polystyrène

Les élèves tracent leurs lettres au crayon graphite sur une feuille de papier pour photocopies A4, en s'aidant d'un modèle. Il est préférable de choisir des polices simples. Les élèves reportent leur dessin sur un transparent à l'aide d'un feutre fin permanent. Ils doivent ensuite retourner le transparent, sans quoi l'impression serait à l'envers. À l'aide de clous, ils « percent » leurs lettres dans le morceau de polystyrène. Ils retracent l'écriture à l'aide d'un crayon permanent en suivant les trous. Les surfaces de polystyrène en dehors des lettres ainsi que les éventuels espaces vides dans les lettres doivent être supprimés à l'aide d'un diluant nitrocellulosique. Pour ce faire, il est obligatoire d'utiliser un pinceau en soie. Le diluant ronge le polystyrène en quelques secondes. Cette opération doit impérativement avoir lieu en plein air et requiert une grande prudence ! Le cliché est prêt. Les élèves y appliquent une couche de peinture régulière au rouleau et la maintiennent humide si nécessaire en vaporisant de l'eau. Ils impriment ensuite soigneusement leur t-shirt à l'endroit voulu. Variante : pour encore plus d'effet, il est possible de graver des lettres en positif et en négatif.

## Jeu d'écriture en groupe avec des branches

### Activité instructive et décorative

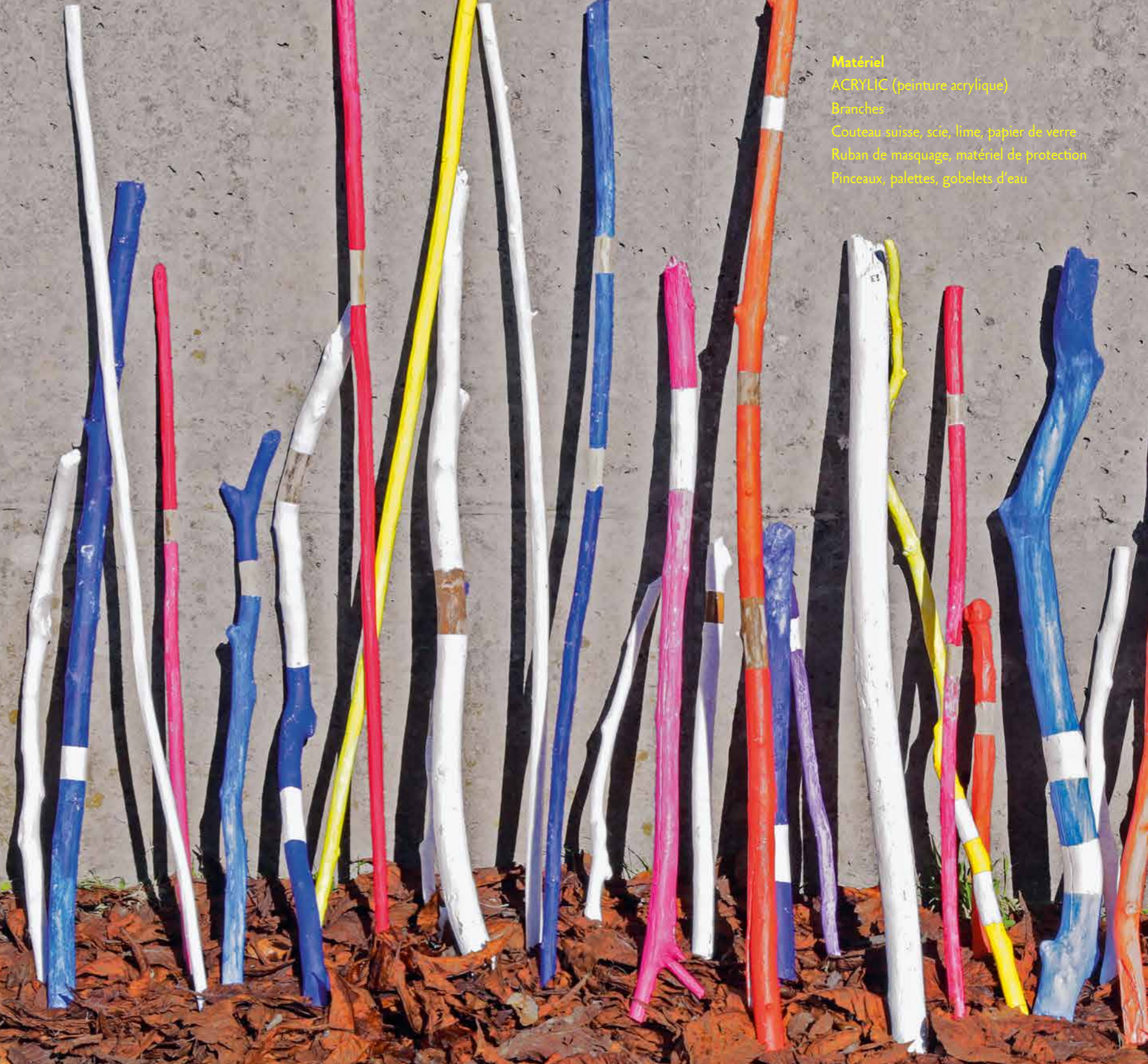
Pour affirmer et stimuler l'écriture manuscrite, il est bon que les élèves puissent mettre tout leur corps en action lorsqu'ils commencent à écrire. De nouvelles conclusions montrent que l'apprentissage de l'écriture passe par l'apprentissage du mouvement et par la psychomotricité, associés à la didactique actuelle en matière d'écriture. Cette approche permet aussi de stimuler la compréhension globale et la pensée en réseau. L'exercice suivant se base sur le concept « GRAFINK – Grafomotorik und Inklusion » (graphomotricité et inclusion) élaboré par la Haute école pédagogique de Berne.

La classe ramasse des branches solides trouvées par terre dans la forêt. Moins les branches récoltées ont d'écorce, moins les élèves devront ensuite les décortiquer et les poncer. De retour en classe, les élèves collent des anneaux de ruban de masquage sur les branches poncées. Ils appliquent ensuite une couche de peinture ACRYLIC blanche sur les bâtons pour obtenir une luminosité maximale des couleurs. La peinture ACRYLIC peut être diluée avec de l'eau. La palette et le pinceau se lavent eux aussi à l'eau. Lorsque la couche d'apprêt est sèche, les élèves collent de nouveaux anneaux. Ils peuvent ensuite peindre en couleur les tronçons de branche souhaités, de la longueur voulue.

Le jeu d'écriture consiste à former des lettres et des mots sur le sol avec les branches peintes. Cette activité (choix des branches, discussion des versions du mot) requiert une bonne dynamique de groupe. Étant donné que la peinture ACRYLIC devient permanente en séchant, les branches colorées peuvent aussi servir de décoration extérieure.

Exemples : premier et deuxième cycles, La Tanne (BE)

Matériel  
 ACRYLIC (peinture acrylique)  
 Branches  
 Couteau suisse, scie, lime, papier de verre  
 Ruban de masquage, matériel de protection  
 Pinceaux, palettes, gobelets d'eau



### Matériel

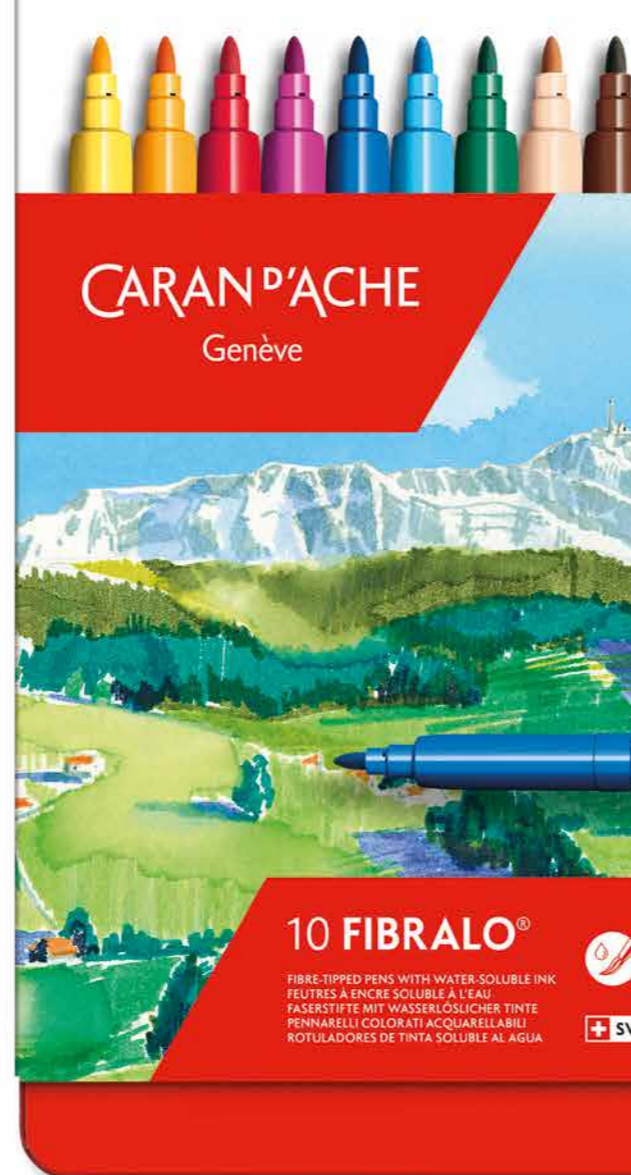
GOUACHE ECO (peinture liquide),  
et couleurs fluo  
Bouteilles en plastique vides  
Poinçon ou punaises  
Cagette (facultatif)  
Neige fraîche

## Écrire dans la neige Mots éphémères

Pour affirmer et stimuler l'écriture manuscrite, il est bon que les élèves puissent mettre tout leur corps en action lorsqu'ils commencent à écrire. De nouvelles conclusions montrent que l'apprentissage de l'écriture passe par l'apprentissage du mouvement et par la psychomotricité, associés à la didactique actuelle en matière d'écriture. Cette approche permet aussi de stimuler la compréhension globale et la pensée en réseau. L'exercice suivant se base sur le concept « GRAFINK – Grafomotorik und Inklusion » (graphomotricité et inclusion) élaboré par la Haute école pédagogique de Berne.

En guise de préparation, les élèves réfléchissent à quelques mots-clés sur le thème de la neige. Chaque enfant prépare une nuance de couleur. Pour ce faire, les élèves mettent plusieurs gouttes de GOUACHE ECO dans une bouteille en plastique vide. Les couleurs fluo possèdent un effet particulièrement saisissant. Ils remplissent ensuite la bouteille d'eau et l'agitent jusqu'à ce que la couleur soit bien diluée. Les bouteilles de peinture sont placées dans une caisse que la classe emporte sur une vaste étendue de neige (cour de récréation, terrain de foot). À l'aide d'une punaise ou d'un poinçon, les élèves pratiquent un trou dans le bouchon de la bouteille en plastique et écrivent des mots dans la neige en décrivant de grands mouvements avec le bras. C'est une activité très amusante, qui fait plaisir à réaliser ! La neige absorbe la couleur, de sorte que les chaussures et les vêtements sont épargnés. Les mots colorés resteront lisibles quelques temps avant de disparaître, de manière plus ou moins rapide en fonction de la météo.





### FIBRALO® Brush

- Feutres à pointe pinceau, largeur de trait de 0,5 à 5 mm
- Mèche souple et résistante offrant une multitude de possibilités artistiques
- Couleurs lumineuses à base de colorants alimentaires
- 15 couleurs disponibles en assortiments ainsi qu'à l'unité
- Idéal pour le coloriage, le dessin, la calligraphie et les bandes dessinées
- Conformité EN71 (CE)

### ACRYLIC

- Peinture acrylique à base d'eau, utilisation facile et immédiate
- Économique à l'emploi grâce à la forte concentration en pigments
- 30 couleurs lumineuses dont 3 irisées
- Couvrante sur tous les supports : tissu, toile, papier, carton, verre, plastique, métal, bois...
- Tubes de 250 ml
- Conformité EN71 (CE)

### STYLO BILLE 825

- Corps hexagonal et clip en résine synthétique
- Clip flexible
- Bouton-poussoir
- Pointe à bille en acier
- Fabriqué en Suisse

### GOUACHE ECO

- Peinture à l'eau avec liant naturel
- Gouache très veloutée qui ne craquelle pas
- Couleurs mates intenses et opaques
- Économique à l'emploi
- Adhérence sur divers matériaux
- Flacon de 500ml à l'unité
- Plus de 80% des ingrédients sont d'origine naturelle
- Se nettoie facilement sur les mains ainsi que sur les sols et les tables
- Conformité EN71 (CE)