

CARAN D'ACHE
Genève

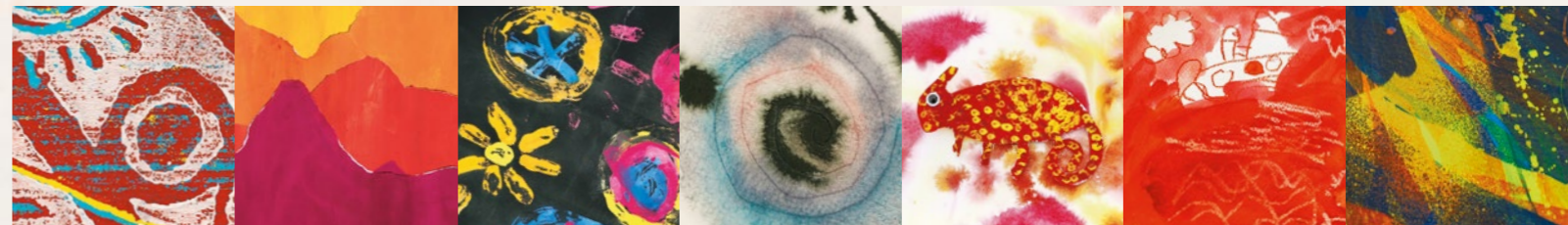


Dossier pédagogique

GOUACHE

Notre contribution pour un enseignement créatif

Réf. 100015.137 / 04.2023



Introduction

Depuis 1961, la Maison Caran d'Ache fabrique de la gouache dans ses ateliers genevois : en commençant par des boîtes métalliques de 7 ou 14 godets de couleurs. Trois ans plus tard, Caran d'Ache commercialise ses couleurs dans de petits tubes en aluminium, et, depuis 1974, la GOUACHE Studio sous forme de peinture liquide dans des flacons en plastique.

On désigne sous le terme de gouache une peinture opaque ou couvrante. Le terme vient du mot italien « guazzo » qui signifie « flaque ». Il s'agit d'une peinture à l'eau, fabriquée à partir d'un mélange de pigments, de poudre de craie ainsi que de dextrine (féculé de pomme de terre) qui joue le rôle de liant. La gouache peut être couvrante ou diluée avec de l'eau et appliquée en couches transparentes. Mais contrairement à la peinture acrylique, la gouache reste soluble à l'eau après le séchage, ce qui permet de retravailler une partie de l'image. Pour l'enseignement, c'est l'aspect pratique qui est au premier plan : les pinceaux sont facilement lavables à l'eau et les taches de peinture sur les vêtements sont généralement lavables.

La GOUACHE Studio de Caran d'Ache se distingue par son extraordinaire luminosité et en même temps par son opacité. Une fois sèche, elle donne un effet mat, caractéristique de la gouache. Les godets de peinture sont, depuis l'origine, fabriqués par un procédé d'extrusion unique, où la peinture humide est extrudée à travers une filière. Cette méthode garantit une plus forte concentration en pigments que d'autres procédés de fabrication conventionnels.

La peinture à la gouache est aussi bien adaptée pour les écoles de tous les degrés que pour les applications professionnelles. Son utilisation simple permet d'obtenir un résultat immédiat et extraordinaire. A travers les travaux et techniques présentés dans ce dossier, nous vous invitons au jeu spontané avec des couleurs. Nous vous souhaitons beaucoup de plaisir!

Petites orientations

Les couleurs rouge, bleu et jaune désignent l'âge des élèves, avec qui les exemples de cours sont réalisés. Mais les travaux peuvent être légèrement adaptés et réalisés avec des enfants et adolescents plus jeunes ou plus âgés.

- Niveau secondaire
- Niveau moyen
- Niveau élémentaire

Mentions légales

Concept et rédaction Wolfgang Kauer, Atelier Caran d'Ache
Graphisme et présentation Peter Egli, Atelier Caran d'Ache
Conseils Petra Silvant, Atelier Caran d'Ache
Relecture Simone Hauck et Nathalie Piccirillo, Caran d'Ache Genève

La plupart des exemples de cours ont été créés dans le cadre de journées destinées aux projets créatifs dans différents établissements scolaires suisses. Nous tenons à remercier tous les participants, à savoir le personnel éducatif et les élèves, pour leur collaboration:

Maternelle et école primaire d'Oberengstringen ZH
Maternelle et école primaire de Tägerwilen TG
Maternelle de Zurich-Friesenberg ZH
Ecole secondaire de Winterthur-Töss ZH
Lycée de Porrentruy JU

Jeu de formes bigarrées Tampon en caoutchouc-mousse

L'attrait dans le fait de tamponner se situe au niveau de la répétition, de la reproduction presque indéfinie de formes simples. Et avec un tampon fait maison en caoutchouc-mousse, cette technique procure même deux fois plus de plaisir ! Tout d'abord, les élèves dessinent leur motif sur une plaque en caoutchouc-mousse avec un crayon graphite tendre : un cœur, un soleil, un papillon, une couronne. Ensuite, les formes sont découpées aux ciseaux.

Pour que les enfants puissent, plus tard, bien tenir en main leurs tampons, on colle les formes en caoutchouc-mousse sur de simples petits supports en bois à l'aide d'un ruban adhésif double face. Pour les motifs en forme de lettres, il faut veiller à tamponner les lettres dans le sens inverse pour qu'elles s'impriment à l'endroit sur le papier.

Maintenant, il ne nous manque plus que les coussins encres qui conviennent : pour cela, on découpe quelques chiffons-éponges tout usage que l'on trouve facilement dans le commerce, et on les met dans des barquettes en plastique. On humidifie ensuite les chiffons-éponges avec un peu d'eau et on les trempe avec de la GOUACHE. C'est alors parti pour le tamponnage !

Les élèves travaillent en groupes sur des tables protégées. Il y a plusieurs coussins encres disponibles par table. Pour que les couleurs conservent leur luminosité, il est recommandé de n'utiliser qu'une seule couleur par tampon. Pour finir, les enfants sélectionnent, à l'aide d'un cadre en carton, les parties attrayantes des formes bigarrées qu'ils ont terminées, découpent ces parties et les collent sur un fond coloré ou sur une carte.

Matériel

GOUACHE (peintures sous forme liquide)

Papier à dessin au format A3

Caoutchouc-mousse (2-3 millimètres d'épaisseur)

Petits supports en bois

Assiette en plastique

Chiffon-éponge

Ciseaux, cutter

Ruban adhésif (double-face)



Découper le caoutchouc-mousse et coller la poignée.
Tamponner de différentes couleurs et choisir une découpe stimulante.



Exemples : Niveau élémentaire, école primaire d'Oberengstringen ZH

Magie des structures Spatuler et délayer

Ici, le jeu de couleurs et de formes est au premier plan. Les anciennes cartes de crédit ou autres cartes en plastiques forment les meilleures spatules. Elles sont élastiques, ergonomiques et peuvent être utilisées plusieurs fois. On peut également utiliser des restes de carton rigide.

Les élèves empruntent quelques pointes de GOUACHE de la gamme de couleurs provenant de leur palette de peinture. La technique de la spatule est parfaitement adaptée à la réutilisation de restes de peinture issus d'un précédent travail.

C'est alors parti pour l'application à la spatule ! Il est important que les élèves tiennent fermement leur spatule et étirent la GOUACHE rapidement afin d'obtenir des couches fines et superposées. Avant chaque application de la couche suivante, on attend que la peinture déjà étalée soit sèche. Couche après couche, le travail devient de plus en plus dense et varié.

Après séchage, les élèves peuvent appliquer de l'eau avec un pinceau propre ou au moyen d'un vaporisateur. Ensuite, on chasse rapidement l'eau au moyen des spatules en plastique ou en carton. Les couches de couleur inférieures réapparaissent. Cette opération peut être répétée, mais la spatule doit être à chaque fois nettoyée.

Matériel
GOUACHE (peinture sous forme liquide)
Papier à dessin au format A3
Spatule (cartes en plastique, carton)
Pinceaux divers
Gobelet d'eau
Palettes de peinture
Ruban adhésif



Étaler à la spatule de fines couches de peinture sur le papier et bien laisser sécher. Appliquer de l'eau et retirer les parties dissoutes à l'aide de la spatule. Choisir des extraits attrayants de la peinture d'ensemble et les découper.



Exemples : Niveau élémentaire, enfantine de Friesenberghalde ZH

Puissants contrastes Technique mixte à l'encre de Chine

Avec cette technique mixte à l'encre de Chine, des fleurs aux couleurs très contrastées apparaissent, dont la peinture à la GOUACHE apporte toute la luminosité. Tout d'abord, on fixe un papier à dessin avec du ruban adhésif sur un support en carton ou une planche de contreplaqué. Pour cela, deux enfants s'aident l'un l'autre pour que la feuille de papier soit bien positionnée.

Maintenant, on peint sur le papier des formes variées de fleurs aux couleurs vives. Pour la réussite de ce travail, il est important d'utiliser de la GOUACHE non diluée. Les enfants doivent veiller à laisser des endroits non peints entre les taches de couleurs. Les motifs peints doivent être entièrement secs avant d'appliquer l'encre de Chine sur l'ensemble de l'image. On peut poursuivre le travail seulement quelques heures plus tard ou bien le lendemain.

À l'aide d'un large pinceau, on recouvre ensuite à l'encre de Chine tous les motifs floraux. Il est toutefois recommandé, pour une question de propreté de l'image, de conserver une bordure blanche de 1-2 cm. Les enfants doivent bien faire attention car l'encre de Chine laisse des taches tenaces. Une fois que la couche d'encre est totalement sèche, on peut procéder au délavage. Sous l'eau courante, les formes florales réapparaissent lentement. Il est possible qu'on ait besoin de frotter un peu avec les doigts. Mais si on frotte trop fort, la GOUACHE part complètement et perd de son intensité lumineuse !



Peindre des motifs pâteux et bien laisser sécher. Recouvrir l'intégralité de la peinture par une couche d'encre de Chine. Après le séchage, délayer soigneusement à l'eau courante.

Matériel

- GOUACHE (peinture sous forme liquide)
- Encre de Chine
- Papier à dessin au format A4
- Pinceau brosse (taille moyenne)
- Pinceau à encre (large)
- Assiette de peinture
- Support en carton
- Ruban adhésif

Matériel

- GOUACHE (peinture sous forme liquide)
- Papier d'impression (env. 25 cm x 75 cm)
- Plaques de polystyrène (Styropor, Sagex)
- Diluant universel
- Rouleau à peinture avec bac en plastique
- Vieux pinceaux brosse
- Ruban adhésif

Travail de groupe Impression en relief avec Styropor

Cette technique simple, mais très efficace, s'adresse avant tout à un cours d'arts plastiques de niveau secondaire. Plusieurs élèves constituent un groupe et travaillent ensemble un grand bloc de stéréotypage en polystyrène. Les plaques de polystyrène font 3 cm d'épaisseur au minimum.

Avant le procédé d'impression, on prépare plusieurs papiers monochromes avec de la GOUACHE. Puis les élèves peignent des structures linéaires dans le polystyrène, à l'aide de vieux pinceaux et de diluant. Une réaction chimique ronge le polystyrène et transforme les structures peintes en motifs creux. Ce travail doit être si possible réalisé à l'extérieur ou fenêtres ouvertes.

On s'attèle ensuite au véritable travail d'impression : les élèves peignent leurs plaques de polystyrène avec de la GOUACHE. Afin d'appliquer la peinture de façon uniforme, on utilise un rouleau en mousse. Les feuilles de papier sur lesquelles ont été appliquées précédemment une base monochrome sont posées délicatement sur les plaques d'impression, avant d'appuyer dessus avec les paumes des mains. On laisse bien sécher chaque copie. Ce procédé de gravure et d'impression est répété à souhait plusieurs fois. Notre bloc d'impression se transforme ainsi visiblement en une peinture à sillons et à trous. Les feuilles de papier sont à chaque copie, plus denses et diversifiées.



Graver des structures linéaires dans les plaques de polystyrène à l'aide de diluant. Peindre de manière uniforme le bloc d'impression et l'imprimer sur une grande feuille de papier. Répéter plusieurs fois le procédé de gravure et d'impression.

Exemples : Niveau secondaire, Lycée de Porrentruy JU



Art concret

Surfaces multicolores rythmées

À travers Richard Paul Lohse (1902-1988), les élèves font la connaissance d'un représentant important de l'Art concret. Le peintre et graphiste suisse s'est penché, dans son oeuvre, sur la disposition horizontale et verticale des champs monochromes.

En guise de préparation, on applique une base de GOUACHE sur du papier à dessin, dans des couleurs pures ainsi que dans quelques tons fluorescents. Les élèves utilisent pour cela un rouleau en mousse, qu'ils nettoient soigneusement après chaque application. Les feuilles de papier ainsi colorées sont, après séchage, découpées et triées en larges bandes d'environ 10 cm.

Puis les élèves sélectionnent 3-4 couleurs unies, qu'ils complètent par un ton contrasté fluo. À l'aide d'un cutter et d'une règle, ils découpent les bandes de papier en fines bandelettes avec une régularité mathématique selon le modèle de Lohse.

On combine ensuite ces bandelettes à des séquences rythmiques, qui se répètent à plusieurs reprises. Les bandelettes sont soigneusement enduites d'une colle blanche au dos et collées sur un grand carré. Le mieux, c'est d'utiliser l'index de la main et de veiller à ce qu'il n'y ait pas de colle sur le côté peint. Enfin, les images de bandes, de forme carrée, sont à nouveau découpées et composées. Par rotation et décalage des bandelettes multicolores, des compositions rythmiques apparaissent alors.

Matériel

GOUACHE (peinture sous forme liquide)

GOUACHE (peinture fluo)

Papier à dessin au format A3

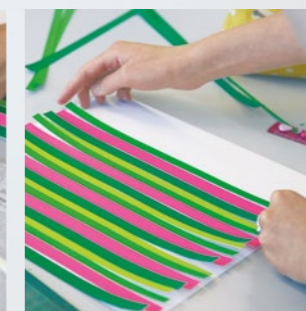
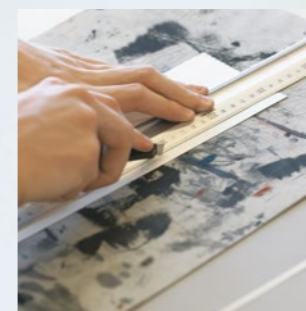
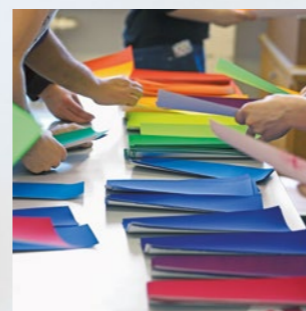
Rouleau à peinture avec bac en plastique

Supports de découpe

Cutter, règles

Découpeuse

Colle, journaux



Peindre le papier d'une seule couleur et le découper en bandes.

Coller ensemble les morceaux en séquences rythmiques, les couper à nouveau et les recombinaison.



Exemples : Degré supérieur, Lycée de Porrentruy JU

L'art du recyclage

Compositions de textures et de couleurs

Pour réaliser ces compositions d'images contrastées, on utilise du papier déjà peint ou vierge (env. 20 cm x 20 cm). Les carrés de papier sont ensuite retravaillés : par exemple, on repeint simplement une partie de l'image. On les froisse, les redéploie pour y appliquer ensuite de la peinture au pinceau ou à l'éponge. On les chiffonne en boule et on les roule dans la peinture. On applique ou on frotte de la peinture au moyen d'un chiffon ou d'une éponge, le procédé est sans limites. Outre la texture, la tonalité et la luminosité des couleurs sont des critères importants de conception des surfaces.

Après une brève introduction aux sept contrastes de couleurs définis par Johannes Itten (1888-1967), on peut s'atteler à la composition des surfaces. Les élèves découpent leurs carrés en larges bandes différentes et les collent sur des feuilles de papier carrées. Ils se concentrent avant tout sur le nombre et la qualité des contrastes. L'interaction des couleurs complémentaires joue également un rôle central.

Matériel

- GOUACHE (peinture sous forme liquide)
- Restes de papier coloré (env. 20 cm x 20 cm)
- Papier à dessin (20 cm x 50 cm)
- Pinceau brosse, palettes
- Éponges
- Cutter, règles
- Colle



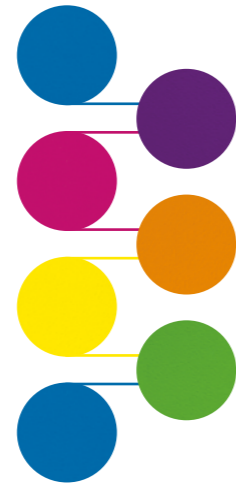
Repeindre les restes de papier coloré et les travailler avec différents outils. Après le séchage, découper les carrés de couleur en bandes afin de composer des images contrastées.

Exemples : Degré supérieur, Lycée de Porrentruy JU



Classification des couleurs

Le classement chromatique de Caran d'Ache se base sur le nuancier à 24 teintes du chimiste allemand Wilhelm Ostwald (1853-1932). Au centre figurent les trois couleurs primaires : magenta (090 P), cyan (170 P) et yellow (240 P). À partir de ces couleurs de base, on peut obtenir la plupart des teintes de l'échelle chromatique, par mélanges. Le deuxième cercle extérieur contient les couleurs pures, dites couleurs pleines, qui se terminent toutes par le chiffre 0 (zéro). Le cercle le plus à l'extérieur montre les couleurs éclaircies avec du blanc (se terminent par 1). Les deux cercles intérieurs, par contre, contiennent les teintes obscurcies avec du noir (se terminent par 9) et respectivement, les mélanges réalisés avec du gris (se terminent par 2, 3, 4, 5, 6, 7, 8). Tous les produits de peinture Caran d'Ache, qu'il s'agisse des crayons de couleur PRISMALO, des pastels NEOCOLOR ou même, comme ici, des palettes de GOUACHE, font référence à cette numérotation. Bien sûr, il est possible de faire des mélanges pour obtenir des nuances qui ne sont pas représentées dans ce cercle de couleurs. Les numéros en gras figurant dans ce cercle, ainsi que d'autres tonalités de couleur, peuvent être obtenus en tant que coloris GOUACHE.



Couleurs complémentaires

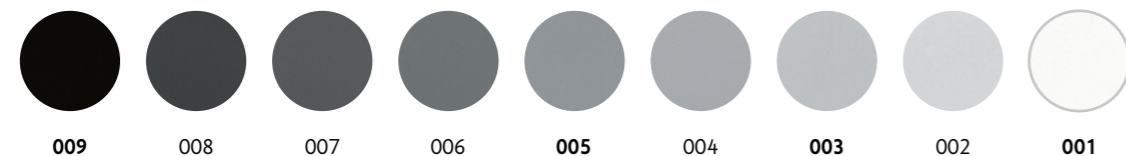
Ces paires de couleurs complémentaires sont disposées côte à côte dans le cercle chromatique. Si on mélange deux couleurs complémentaires, on obtient des couleurs dites rompues. Si on pose une couleur complémentaire à côté d'une autre, elle se renforcent mutuellement et forment un contraste complémentaire.

Echelle de gris

L'échelle de niveaux de gris va du blanc pur (001) au noir (009). Prenons par exemple la couleur orange (030), ajoutons-y du gris moyen (005) et nous obtiendrons de l'ocre (035).

Couleurs primaires

Nous désignons le bleu cyan, le rouge magenta et le yellow comme des couleurs primaires. Ces couleurs de base ne peuvent pas provenir d'un mélange d'autres couleurs. Deux couleurs primaires mélangées donnent toujours des couleurs secondaires (violet, orange, vert). Les couleurs tertiaires sont des mélanges des trois couleurs primaires.



Cercles de couleurs

Théorie des couleurs pratique

L'expérimentation des couleurs ne peut pas être que de la théorie pure ! Nous travaillons avec les trois couleurs primaires GOUACHE : magenta (090P), cyan (170P) et yellow (240P), à partir desquelles d'innombrables teintes peuvent d'être mélangées.

Tout d'abord, les élèves expérimentent les couleurs primaires à l'aide de gobelets en plastique transparents, remplis d'eau, en rajoutant un peu de GOUACHE et en la remuant bien. Les enfants constatent vite que le pouvoir colorant de chaque couleur est différent.

Ensuite, on commence à peindre sur des papiers carrés. Il est recommandé de commencer par la couleur la plus claire des deux couleurs primaires. Avec le pinceau brosse, les élèves commencent au centre et ajoutent toujours une largeur de pinceau en créant un dégradé régulier. Différentes combinaisons sont possibles : (jaune-rouge, jaune-bleu, rouge-bleu).

Après séchage, on peut découper les dégradés en triangles ou en une autre forme, pour ensuite assembler des œuvres collectives. Ce système de dégradé permet de réaliser de jolis bricolages, comme des tourniquets.

Matériel
GOUACHE (peinture sous forme liquide)
Carrés de papier à dessin (env. 25 cm x 25 cm)
Pinceau brosse
Gobelets en plastique
Palettes de peinture
Ciseaux, cutter
Règles
Ruban adhésif



Exemples : Niveau élémentaire, école primaire d'Oberengstringen ZH

Déterminer le centre de la feuille de papier carrée.
Peindre des graduations de couleurs dans des cercles concentriques.
Découper les cercles et créer de nouvelles combinaisons.

Paysages Collages multicolores

Outre la composition de l'image, le mélange des couleurs joue un rôle important dans les représentations schématiques de paysage. Nous travaillons en effet avec les couleurs primaires cyan (170), magenta (090) et yellow (240), ainsi qu'avec le blanc (001) et le noir (009). Les élèves choisissent chacun un couple de couleurs et mélangent progressivement les tons intermédiaires correspondants. Une première feuille de papier est peinte dans un ton clair, à l'aide d'un pinceau brosse. Dans tous les cas, la GOUACHE doit être diluée dans un peu d'eau afin de pouvoir appliquer la peinture de façon uniforme.

Pendant que la première feuille de papier sèche, on procède au mélange du ton suivant. Généralement, il ne faut qu'un peu de couleur plus foncée pour qu'une graduation apparaisse. Les élèves apprennent un principe fondamental concernant le mélange des couleurs : on commence toujours par le ton plus clair et on réalise progressivement les mélanges avec les couleurs plus foncées.

Chaque enfant colore donc quatre à cinq feuilles de papier dans différentes graduations. Après le séchage, on déchire ces papiers colorés en forme de montagnes et de collines. Les élèves portent ainsi toute leur attention sur la composition de l'image : Les déchirures ne doivent pas toujours être parallèles, bien au contraire ! Elles forment un rythme qui leur est propre, se chevauchent et créent ainsi de nouveaux horizons. C'est par la superposition et le décalage des bandes colorées que naissent les représentations de paysages.

Une fois la composition de l'image déterminée, les bandes de couleurs sont collées l'une sur l'autre, couche après couche, en partant de l'arrière-plan. À partir des restes de papier, on peut fabriquer des paysages multicolores en petit format. Pour finir, on découpe les bords avec un cutter ou avec une découpeuse.



Peindre les feuilles de papier de manière uniforme et les déchirer en bandes. Ainsi naissent les montagnes et collines que l'on drapé l'une derrière l'autre. Des paysages se forment.

Exemples : Niveau moyen, école primaire d'Oberengstringen ZH

Matériel

GOUACHE (peinture sous forme liquide)
Restes de papier coloré (env. 20 cm x 20 cm)
Papier à dessin (20 cm x 50 cm)
Pinceau brosse
Palettes de peinture
Eponges
Cutter, Règles
Colle





Prairies fleuries Peindre avec les doigts

Prairies d'été et petits jardins potagers en périphérie urbaine nous inspirent des images amusantes de fleurs. Les enfants découvrent, lors d'une promenade, les différentes formes florales dans des couleurs variées. De retour à l'école, nous nous attelons à la mise en forme créative de ces diverses impressions. Mais, pour une fois, les pinceaux restent au placard : c'est beaucoup plus amusant de transposer directement la peinture, de sa boîte jusque sur le papier, avec ses doigts humides !

Tout d'abord, les godets de GOUACHE sont humidifiés à l'aide d'un vaporisateur d'eau. Deux éponges mouillées sont déjà prêtes dans le couvercle ouvert de la boîte de peinture. Là, les enfants peuvent, si besoin, nettoyer leurs doigts et, en même temps, reprendre de l'eau. C'est ensuite parti pour l'essai : en tamponnant avec le bout de l'index, des petits ronds apparaissent. Avec une pression du pouce, c'est un peu plus rond et ovale. Si on met le doigt à plat, apparaissent alors de longs pétales de fleurs. Et à quoi ressemblent les empreintes si on travaille avec l'autre main ?

Peu à peu, des prairies colorées font leur apparition à partir de ces tâtonnements et taches de grossurs différentes. Pour les détails et formes plus petites, on peut également s'aider de cotons-tiges.

Exemples : Niveau élémentaire, école enfantine de Friesenberghalde ZH

Matériel
GOUACHE (boîte de godets peinture)
Papier à dessin au format A4
Papier absorbant
Eponges
Cotons-tiges
Vaporisateur



Humidifier les godets de peinture à l'aide d'un vaporisateur d'eau. Mettre de la peinture sur le doigt et la tamponner sur le papier. Pour les détails éventuels, utiliser des cotons-tiges.



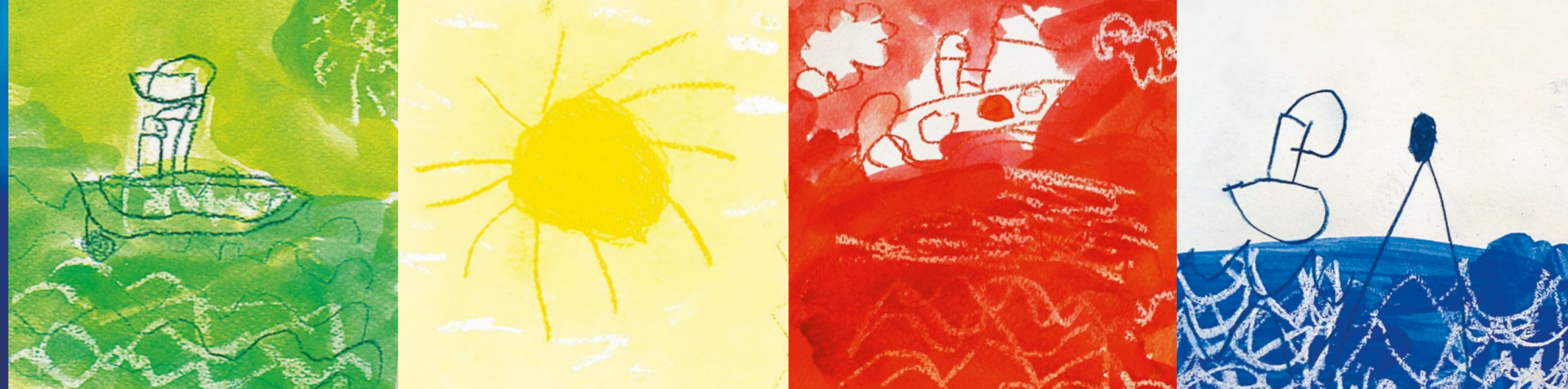
Pays en quatre couleurs Effet batik surprenant

Les enfants sont assis en cercle et écoutent attentivement l'enseignant qui lit à voix haute un livre d'images en couleurs. Ensemble, ils partent en voyage au pays des quatre couleurs, où tout est strictement classé par nuance. Dans une partie du pays, tout est vert, dans une deuxième tout est bleu, dans une troisième tout est rouge et dans une quatrième tout est jaune. Les maisons, les arbres, les animaux et aussi les humains. Ensuite, les enfants créent, à partir de l'histoire, des motifs par groupes de couleur grâce à NEOCOLOR I (pastels à la cire résistants à l'eau) sur du papier à dessin. Les figures linéaires remplissent généreusement les carrés de papier. Pour obtenir un effet batik, on utilise des bougies blanches. Grâce à elles, les enfants peuvent donner une structure à l'eau, aux nuages, aux arbres et à l'arrière-plan de leurs dessins. Mais ces traces de cire demeurent invisibles dans un premier temps.

Pour donner de la couleur, on utilise la boîte de GOUACHE. Les godets de peinture, pratiques, peuvent facilement être retirés de la boîte et, selon les besoins, être ajoutés à de nouveaux assortiments. Avec un pinceau aquarelle et beaucoup d'eau, les couleurs sont appliquées sur les motifs au NEOCOLOR I et aux bougies. Pour que l'effet batik apparaisse, il faut appliquer les couleurs diluées délicatement en un seul passage. Les enfants travaillent alors du clair au foncé. Ils peuvent observer avec fascination la peinture à l'eau perler sur les endroits présentant un fond de cire. Le dessin linéaire, réalisé avec NEOCOLOR I, est imperméable à l'eau et reste visible à travers les surfaces de couleurs transparentes. C'est ainsi que naissent des dessins d'enfants qui fascinent par leur spontanéité et leur originalité. Comme dans le livre d'images, les enfants se rencontrent finalement au pays des quatre couleurs pour assembler leurs dessins en une mosaïque multicolore fixée sur un grand tableau.

Matériel

GOUACHE (boîte de godets de peinture)
NEOCOLOR I (pastels à la cire imperméables à l'eau)
Carrés de papier à dessin (15 cm x 15 cm)
Pinceau aquarelle
Bougies (blanches)
Colle



Exemples : Niveau élémentaire, école enfantine de Tägerwilen TG



Peindre des motifs avec Neocolor et les compléter par des structures à la cire. Les couches de couleur translucides créent un effet batik surprenant.



Le petit caméléon Pointillistes en relief

En compagnie du petit caméléon, découvrons le monde et ses couleurs : le vert des feuilles, le jaune des agrumes, le rouge des arbres d'automne, le noir de la nuit. Notre caméléon s'adapte d'ailleurs toujours à la couleur de son environnement. Inspirés par cette diversité de couleurs, les élèves peignent un papier aquarelle ou un papier à dessin A3, avec la boîte de GOUACHE. Ils se limitent chacun à un seul ton de couleur, afin de réaliser ensuite des mélanges cohérents : jaune - rouge, vert - bleu, lilas - violet, etc. Les couleurs sont fortement diluées avec de l'eau et se mêlent les unes aux autres sur le papier imbibé. Des arrière-plans lumineux sont ainsi créés grâce à la technique de l'aquarelle.

Pendant que les feuilles de papier séchent, on s'attèle à la réalisation du caméléon. Avec un crayon de graphite tendre, les enfants esquissent ses contours sur un papier à dessin A4. En guise de matériel de démonstration, on se sert d'images en couleur sur le tableau mural. Les modèles doivent être les plus diversifiés possibles au niveau de leur forme, coloris et orientation. Au moment de faire leurs esquisses, les élèves portent une attention particulière à la forme typique de la tête, la crête dorsale dentelée et la queue enroulée du reptile.

En s'inspirant de la peau écaillée du caméléon qui prend toujours la couleur de son arrière-plan, les élèves coloreront leur croquis animalier avec des petits points de GOUACHE multicolores. Pour cela, ils utilisent des cotons-tiges qu'ils trempent dans les godets encore humides de la boîte de peinture. Les reptiles à pois sont découpés et collés sur le fond peint précédemment, avec des morceaux de carton ondulé servant de support. Pour finir, chaque caméléon se voit attribuer des yeux vacillants, grâce auxquels il pourra découvrir son environnement avec curiosité.

Matériel
GOUACHE (boîte de godets de peinture)
Papier A4 / A3
Pinceau aquarelle
Cotons-tiges
Yeux vacillants
Carton ondulé
Ciseaux, colle

Créer un fond en utilisant la technique de l'aquarelle. Faire l'esquisse d'un caméléon et le peindre par petits points de couleurs. Puis le découper et le coller sur le fond peint au préalable.





Matériel

- GOUACHE (boîte de godets de peinture)
- Carrés de papier à aquarelle (15 cm x 15 cm)
- Encre à dessin
- Divers pinceaux
- Plumes à encre
- Gamme de matériel

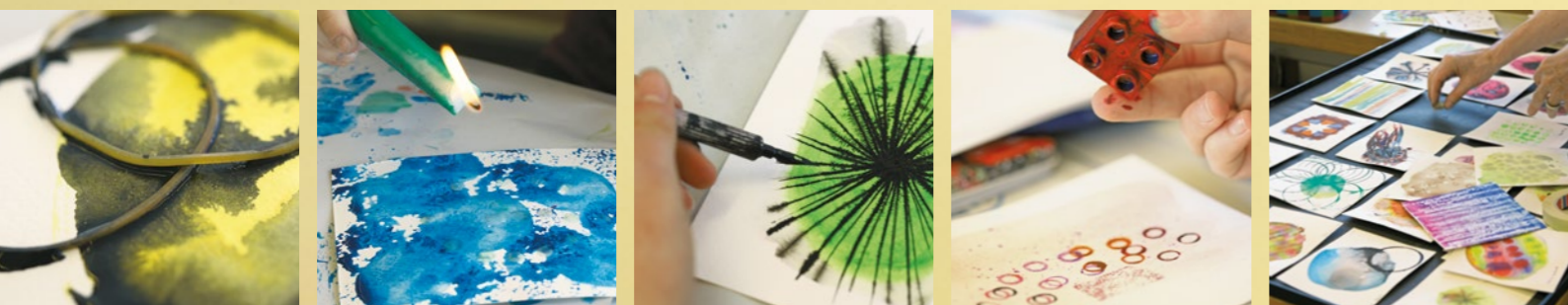
Aquagrammes

Expérimentation à l'aide de matériels divers

Les élèves combinent GOUACHE et encre de Chine sur papier aquarelle. Ce faisant, ils expérimentent différentes techniques et outils. Il se crée alors des séries de carrés d'images surprenants qu'on appelle aquagrammes.

Outre la boîte de GOUACHE et l'encre noire pour dessin, il y a tout un assortiment de matériel disponible : éponges, pinceaux, brosses à dents, élastiques, bougies, cutter, ciseaux, bandes adhésives de papier crêpe, confettis, blocs de construction, voitures miniatures, bouchons de flacons, et bien d'autres choses encore.

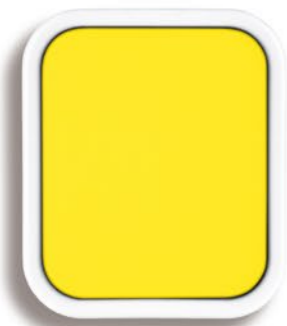
Ce choix des moyens de création donne envie de les expérimenter et de les combiner : avec le cutter, on grave par exemple des structures dans le papier. Celles-ci, une fois mises en couleur, deviennent alors de fines lignes visibles. Ou bien on recouvre chaque partie de l'image, avant de peindre, avec du ruban adhésif, de la cire de bougie ou des confettis. Cela donne de surprenants effets d'image. Enfin, les élèves se servent de différents objets pour tamponner la couleur. On peut même utiliser des voitures miniatures et étaler la peinture en les faisant rouler sur le papier coloré et encore humide. Les couleurs se mêlent les unes aux autres et ainsi se créent des surfaces captivantes.



Faire des expérimentations à l'aide de matériels différents : élastiques, cire de bougie, encre pour dessin, blocs de construction. Assembler les carrés d'image et faire une exposition.

Exemples : Niveau secondaire, école secondaire de Winterthur-Töss ZH





GOUACHE STUDIO

Tablettes, boîtes de 15 à l'unité 8 dont 1 tube de blanc

001	blanc
005	gris
009	noir
010	jaune
035	ocre
059	brun
060	vermillon
080	carmin
090	magenta
120	violet
140	bleu outremer
170	cyan
180	vert de malachite
210	vert émeraude
230	vert jaune
240	jaune citron

Tubes, boîtes de 10 ml à l'unité 12 8 5 et 21 ml à l'unité 5

001	blanc
009	noir
030	orangé
035	ocre
069	Sienna brûlée
070	écarlate
090	magenta
120	violet
140	bleu outremer
170	cyan
210	vert émeraude
240	jaune citron/primaire

GOUACHE ECO

Couleurs de base Flacons de 500 ml

001	blanc
009	noir
030	orangé
035	ocre
069	Sienna brûlée
070	écarlate
080	carmin
120	violet
140	bleu outremer
210	vert émeraude
720	Vert brillant

Couleurs fluos Flacons de 500 ml

030	orange fluo
090	pourpre fluo
230	vert jaune fluo
240	jaune citron fluo

Couleurs primaires Flacons de 500 ml

090	magenta
170	cyan
240	jaune primaire

Couleurs métalliques Flacons de 500 ml

998	argent
999	or



GOUACHE STUDIO

- Très veloutée
- Ne craquelle pas, onctuosité inégalable
- Facile à appliquer, prêt à l'emploi
- Liant naturel végétal et formule sans plastifiant
- Tubes : 12 couleurs séparées
- Assortiment de 5, 8 et 12 tubes à 10 ml et assortiment de 5 tubes à 21 ml
- Tablettes : 16 couleurs séparées
- Assortiment de 8 ou 15 tablettes

GOUACHE ECO

- Peinture à l'eau avec liant naturel
- Très veloutée, ne craquelle pas
- Couleurs mat intenses et opaques
- Economique à l'emploi, adhérence sur divers matériaux
- Flacon de 500 ml
- 18 couleurs, dont 4 fluos
- Disponible individuellement
- Plus de 80% des ingrédients sont d'origine naturelle
- Se nettoie facilement sur les mains ainsi que sur les sols et les tables

GOUACHE ACRYL

- Deux couleurs métalliques : argent et or
- Aspect mat, opaque et indélébile après séchage

